

**VERTICALE**

Verticale  
centre d'artistes

412-397, boul. des Prairies O.  
Laval (Québec) H7N 2W6

450 934-6042  
info@verticale.ca  
verticale.ca

# Rapport annuel

2014—2015



# Table des matières

Mandat — Axes d'activités — Historique	2 — 3
Mot du président	4 — 5
<u>Diffusion — rayonnement</u>	
Programmation	6 — 14
Revue de presse	15
Rayonnement et autopromotion	16
<u>Gestion — gouvernance</u>	
Ressources humaines	17 — 18
Formation	19
Budget	20
Communauté	21 — 23
<u>Annexes</u>	24
1 — Politique de gouvernance	
2 — Politique à l'égard de la propriété intellectuelle, barème des cachets et des droits d'auteurs	



## Mandat

Verticale — centre d'artistes constate et accueille l'hétérogénéité qui caractérise l'art actuel. L'organisme fait écho au décloisonnement disciplinaire qui est au cœur même de l'émergence des pratiques, en privilégiant la diversification des modes de production et de diffusion des arts visuels, opérant tant hors les murs — dans les communautés, les lieux publics, les espaces sociaux et médiatiques — que dans les espaces spécifiquement dédiés à l'art.

Verticale — centre d'artistes initie et soutient des activités qui favorisent la professionnalisation des artistes, l'échange et la rencontre avec le public, à travers des projets participatifs et de vie associative qui prennent la forme, par exemple, de formations, d'ateliers de médiation, de déambulations, de parcours, d'événements, de publications et d'expositions.

Situé à Laval, immense ville recomposée, banlieue insulaire, terre agricole où divers habitats s'enchevêtrent à des zones commerciales et industrielles, Verticale — centre d'artistes évolue entre les espaces uniques et archétypaux. En quoi une terre aux multiples statuts peut-elle favoriser les processus de recherche et d'expérimentation artistiques qui sont au cœur du mandat de l'organisme? Verticale — centre d'artistes offre aux professionnels des arts et au public un cadre incomparable où élaborer une perspective critique ou poétique en s'immisçant sur un territoire spécifique et en l'investissant comme contexte de création.

Dans un souci d'accessibilité et une préoccupation constante quant à la réception des œuvres, l'organisme déploie sa programmation sous différentes formes et dans divers contextes : salles d'exposition, abords des stations de métro, autobus, centres de santé et de services sociaux, églises, centres communautaires et à proximité des campus collégial et universitaire.

Création

Diffusion

Vie  
associative

## Axe d'activité

Le mandat de Verticale — centre d'artistes se matérialise suivant trois axes d'activités: la création, la diffusion et la vie associative des membres. Ces trois composantes constituent le cœur des activités professionnelles du centre d'artistes autogéré et lui donnent ainsi sa valeur emblématique.

### Création

La production est entendue comme la création d'un projet artistique à des fins d'expérimentation et d'avancement de la démarche artistique. Cet axe est constitué par le travail de recherche et de création produit par les artistes et les auteurs. La production peut être soutenue par Verticale — centre d'artistes en amont d'un projet de diffusion ou en être indépendante.

### Diffusion

Verticale — centre d'artistes est un lieu d'accueil et de soutien pour les projets de la vaste communauté formée par les professionnels de l'art. Expositions, interventions, événements ponctuels ou infiltrations: la diffusion prend en charge financièrement et accompagne les projets des artistes, des commissaires indépendants et des chercheurs en art actuel jusqu'à leur présentation publique. La diffusion comprend aussi des activités liées à la production de savoir—colloques, forums, tables rondes regroupant des artistes et des chercheurs autour d'un sujet, ou encore autour de projets créatifs et critiques ou de publication.

### Vie associative

Verticale — centre d'artistes offre à ses membres un espace d'échange professionnel, de réseautage, de mise en commun d'expertises et d'informations. Ces services de réciprocité et de coopération sont aussi constitués par des plateformes de visibilité mettant en valeur la pratique artistique des membres.

## Historique

Fondée en 1991, Verticale — centre d'artistes est un organisme à but non lucratif, issu de la Société des arts visuels de Laval, un regroupement d'artistes incorporé dès 1987, qui a entrepris de se doter d'un centre d'artistes autogéré afin de faciliter l'exercice de la profession artistique à

Laval et d'y contribuer au développement de l'art actuel. En 2012, l'assemblée des membres a modifié la dénomination de l'organisme (auparavant Galerie Verticale) pour Verticale — centre d'artistes, jugeant cette appellation plus représentative de la nature de ses activités.

Depuis 2010, Verticale — centre d'artistes est en processus de relocalisation. Pendant cette transition vers des installations pérennes, Verticale — centre d'artistes remplit son mandat, tant régional que national, en offrant aux Lavallois ainsi qu'au public venu d'ailleurs, spécialisé ou non, une programmation accessible dans différents points d'intérêt de l'Île-Jésus.

# Mot du président

Trois années de présidence et cinq au conseil d'administration s'achèvent pour moi. Il est maintenant temps de passer le flambeau de la présidence.

Ces cinq dernières années auront été marquantes pour Verticale. L'assemblée générale où on m'a élu pour la première fois au Conseil d'administration se déroulait dans une exposition de Bruno Gareau — la dernière présentée dans ce qui était la Galerie Verticale.

Un sauvetage était alors devenu nécessaire. Il fallait déménager, se réinventer pour redresser une situation financière difficile. Le Conseil d'administration et le personnel de l'époque avaient tout un défi devant eux, remettre l'organisme sur les rails tout en lui donnant un projet d'avenir permettant son développement à long terme. Rapidement l'organisme a renoué avec l'équilibre budgétaire, le travail de fond allait être celui de la relocalisation.

Le pari de l'organisme a été celui d'aborder le hors-les-murs pleinement, plutôt que comme le mal nécessaire d'un organisme qui cherche un nouveau toit. Cette approche n'est pas celle du moindre effort évidemment. Pas question de compter les heures...

C'est ainsi que le centre a développé et soutenu, sur le territoire lavallois, des projets qui ont contribué de manière significative à l'avancement de la discipline, et ce tout au long de ces années. Mais l'organisme n'allait pas en rester là. Il était mûr pour un renouvellement complet.

L'embauche de Charlotte Panaccio-Letendre, avec qui j'ai eu plaisir à faire équipe, aura été un tournant important du repositionnement de l'organisme. Galerie Verticale allait disparaître au profit de Verticale — centre d'artistes, le centre allait se donner une nouvelle signature graphique, un nouveau site Web. Ce sont là quelques-uns des changements les plus visibles. En coulisses, le personnel et le conseil d'administration se réorganisaient, se donnant un nouvel organigramme, un plan stratégique, une politique de programmation, une politique de relations de travail, une politique de gouvernance, une refonte des règlements généraux, etc.

L'organisme que je quitte n'est pas celui dans lequel j'ai accepté de m'impliquer il y a cinq ans. C'est un organisme renouvelé mais également un organisme plus fort, un organisme qui s'est implanté dans son territoire tout en rayonnant bien au-delà de son île. Surtout, c'est un organisme avec des projets ambitieux.

Aujourd'hui, Verticale est à l'aube de livrer son plus ambitieux projet, celui de sa relocalisation auprès de la communauté artistique lavalloise dans une nouvelle construction vouée aux pratiques artistiques professionnelles. Verticale et ses partenaires du ROCAL ont su convaincre Ville de Laval de mettre l'épaule à la roue. Un programme fonctionnel et technique est pratiquement livré. La communauté est prête, l'organisme est prêt, le projet doit être lancé.

Pourtant, c'est dans l'inquiétude que je quitte le conseil d'administration de Verticale. Ces grands

**« le centre a développé et soutenu, sur le territoire lavallois, des projets qui ont contribué de manière significative à l'avancement de la discipline »**

projets que nous caressons nécessiteront plus que de bonnes énergies, ils nécessiteront des moyens financiers. Bien sûr, nous devons tous contribuer, le moment venu, à une campagne majeure de financement, ce sera incontournable. Toutefois, la contribution gouvernementale de Québec sera elle aussi incontournable. Non seulement pour se relocaliser, mais aussi pour fonctionner. Or, depuis près de douze ans, le soutien accordé à Verticale par Québec n'a pas seulement stagné, il a diminué.

Les politiques gouvernementales elles, n'ont rien d'encourageant; coupures ou gels des crédits, austérité, augmentations des tarifs... Au mieux, les organismes qui reçoivent un financement historique peuvent espérer le conserver. Comment construire l'avenir dans un tel contexte ? Comment se développer comme organisme et faire avancer des projets? La situation est préoccupante pour Verticale, mais aussi pour toute notre discipline dont le développement est intimement lié au soutien gouvernemental. Et que dire du déficit d'investissement en culture à Laval ? Comment combler le vide alors qu'il n'y a aucun argent neuf sur la table?

Le chantier qui s'ouvre devant nous, avant d'être celui des pelles et du béton, est un chantier politique et un chantier communautaire. Il se jouera sur le terrain, par des interventions nombreuses et persistantes. Nous devons, comme organisme, mais aussi comme artistes, aller cogner à la porte de nos députés, de nos ministres, de nos familles, de nos amis et même des entreprises. Nous devons mobiliser autour de ce projet et s'assurer que tous comprennent qu'il est incontournable d'investir dans les arts à Laval et au Québec. Sans cela nous sommes condamnés à peu, condamnés à moins, condamnés à ne pas se développer. Malgré mon inquiétude, je reste optimiste et idéaliste parce que je suis convaincu que l'équipe de Verticale et le conseil d'administration qui sera élu sauront assumer le *leadership* nécessaire à l'accomplissement de nos projets. Notre devoir à tous, même si le chemin à parcourir est long, sera de garder le cap parce que, malgré les incertitudes, nous n'avons jamais été plus près du but.

En terminant, je ne peux pas passer sous silence tout le plaisir que j'ai eu à collaborer avec ceux qui ont fait et qui font Verticale. Je ne pourrais tous les nommer, mais je veux exprimer toute ma reconnaissance à Charlotte Panaccio-Letendre, Lawrence Hagg, Amélie Aumont, Majorie Paré, Emmanuelle Choquette, Jacinthe Robillard, Jean-Philippe Luckhurst-Cartier, Magali Babin, Stéphane Gilot, Danielle Raymond, Julie Parent, Ève Dorais, Émilie Mouchous ; à toutes les personnes qui ont donné de leur temps et tous les artistes qui, par leurs projets et leur dévouement, ont su faire de cet organisme ce qu'il est aujourd'hui. Ce fût un privilège immense, une expérience extrêmement enrichissante de vous côtoyer. Au plaisir de se revoir sur la route !

Laurent Lévesque  
Juin 2015

## LES VOILETS :

Premier volet: Daylight 9:33  
— Le Centre,  
du 1<sup>er</sup> janvier minuit au 4 février 17:24,  
au 397, boul. des Prairies

Second volet: Daylight 9:28 + 15:40  
— Le théâtre dans la grange,  
du 4 février 17:25 au 28 février 16:12,  
au 5475, boul. Saint-Martin Ouest

Troisième volet: Daylight 17:34  
— L'unifamiliale,  
du 28 février 16:13 au 16 mars 11:17,  
au 6209, boul. des Rossignols

Quatrième volet: Daylight 15:56  
— Le commerce,  
du 16 mars 11:18 au 26 avril 18:05,  
au 369, boul. des Laurentides

Cinquième volet: Daylight 13:21  
— La cabane de jardin,  
du 26 avril 18:06 au 20 juin 10:00,  
au 585, 79e avenue

Sixième volet: Daylight 14:42  
— L'industrie,  
du 20 juin 10:01 au 18 août 15:02,  
au 5550, rue Maurice-Cullen

Septième volet: Daylight 15:20  
— La tour,  
du 18 août 15:03 au 17 septembre,  
au 639, rue Robert-Élie, 15e étage

Huitième volet: Daylight 10:48  
— L'institution,  
du 17 septembre au 19 décembre, à l'école  
secondaire Mont-de-La Salle  
— Le 1<sup>er</sup> décembre 2014, activité de médiation  
classes de secondaire I et III.

Neuvième volet: Daylight 9:26  
— Le Centre  
du 19 décembre 18:05 au 31 décembre 2014  
23:59, au 397 boul des Prairies

Laurent Lévesque est né à Sorel en 1982 et a grandi dans Lanaudière. Il vit et travaille à Montréal. Ses travaux ont été exposés dans plusieurs régions du Québec ainsi qu'en Ontario et en France.

Sa pratique consiste à mettre en place des dispositifs qui interrogent les fondements de la sensation du paysage et de ses limites. Les espaces qu'il construit se fondent autour de la conjonction de données temporelles et spatiales, en relation de près ou de loin avec la nature. Les objets et les technologies y jouent des rôles prépondérants, générant de nouvelles dynamiques au sein de ces paysages, dont les qualités intrinsèques sont contestées par un morcellement radical.

Il cumule et orchestre ensuite ces espaces au sein de systèmes aux déploiements complexes et labyrinthiques déjouant les repères habituels de la représentation paysagère. Ainsi, le fragment, le paysage, se structure au-delà de ce que le regard est capable d'appréhender. Il devient alors un dispositif poreux, une géographie, un espace qui est chaque fois échafaudé dans l'expérience du visiteur. Par ces artifices, les espaces concrets s'organisent en espaces conceptuels.

# Daylight.2014

Création

Diffusion

— Laurent Lévesque

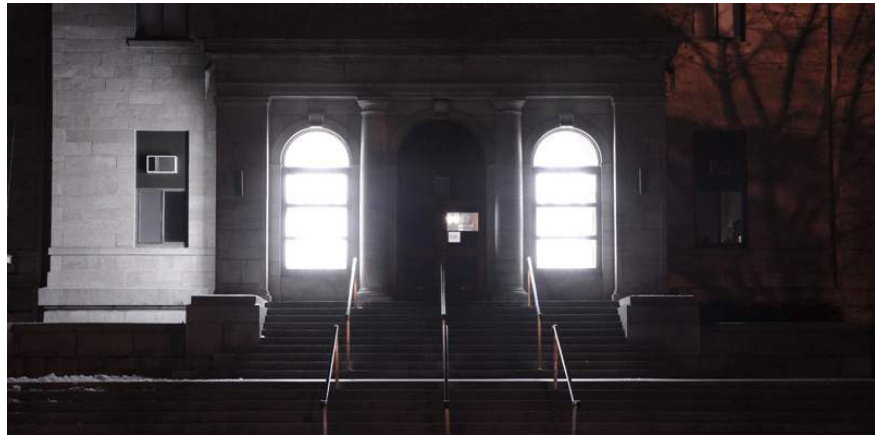
En déploiement à Laval du 1<sup>er</sup> janvier au 31 décembre 2014

*Daylight.2014* est une suite d'interventions installatives menée dans divers espaces publics ou privés. Chaque fois, un panneau blanc, surmonté de luminaires fluorescents du modèle daylight, mime un élément architectural du lieu, les contours de fenêtres choisies pour leur orientation laissant pénétrer la lumière. Perpétrant sa mécanique uniforme dans des paysages multiformes et changeants, le projet pose un regard sur les variabilités de l'environnement.

Allumés jour et nuit, le dispositif module le paysage que la fenêtre donne à voir. S'y joue une confrontation entre la constance de la lumière artificielle des néons et la mouvance de la lumière naturelle, marquant le passage du temps au cœur du paysage.

Se déployant dans les diverses architectures qui composent le tissu périurbain lavallois, certains volets du projet auront été expérimentés exclusivement de l'extérieur, offrant une perspective contemplative de la proposition.

Le 1<sup>er</sup> décembre 2014 l'artiste a offert 2 séances de médiation à des classes de secondaires I et III, profitant de la plage horaire du cours d'arts plastiques pour échanger avec eux sur son travail d'artiste et le travail de l'artiste en général.



Laurent Lévesque — Daylight.2014. Huitième volet: Daylight 10:48 — L'institution. © Laurent Lévesque



Lors de l'activité de médiation des étudiants de sec. III de l'école secondaire Mont-de-La Salle.  
Laurent Lévesque — Daylight.2014. Huitième volet: Daylight 10:48 — L'institution. © Verticale — centre d'artistes



# La citerne

— Michèle Lorrain

Verticale – centre d'artistes présente *La citerne* de Michèle Lorrain, un projet d'installation vidéographique dans un caveau historique appartenant aux frères Goyer.

Lors d'une déambulation sur le boulevard Saint-Martin, l'attention de l'artiste est attirée par un objet imposant et insolite occupant un espace en friche; il s'agit d'une citerne d'eau. Avec *La citerne*, l'artiste Michèle Lorrain fait cohabiter différents registres d'images vidéographiques et de temporalités, juxtaposant fixité et mobilité. Le rendu légèrement atonal de la proposition nous transporte dans un univers évoquant le changement et le passage du temps plutôt que la nostalgie.

« Mon projet consiste à transposer cette qualité de présence perçue au moment de ma découverte, en (re)présentant la citerne, sous la forme d'une projection, comme une icône de résistance et de résilience assumées. »

La présentation dans un caveau patrimonial ayant cumulé différentes fonctions au fil du temps — du caveau mortuaire au caveau agricole — souligne des transformations importantes ayant toujours cours sur le territoire. Le caveau des frères Goyer, vestige d'un passé agraire, fait maintenant parti d'une zone mixe où s'enchevêtrent sans transition commerces, résidences et grands boulevards.

Diffusion

Du 31 août au 28 septembre 2014

Lieu : 4728, boul. Saint-Martin Ouest (au coin de la 100e avenue) à Laval

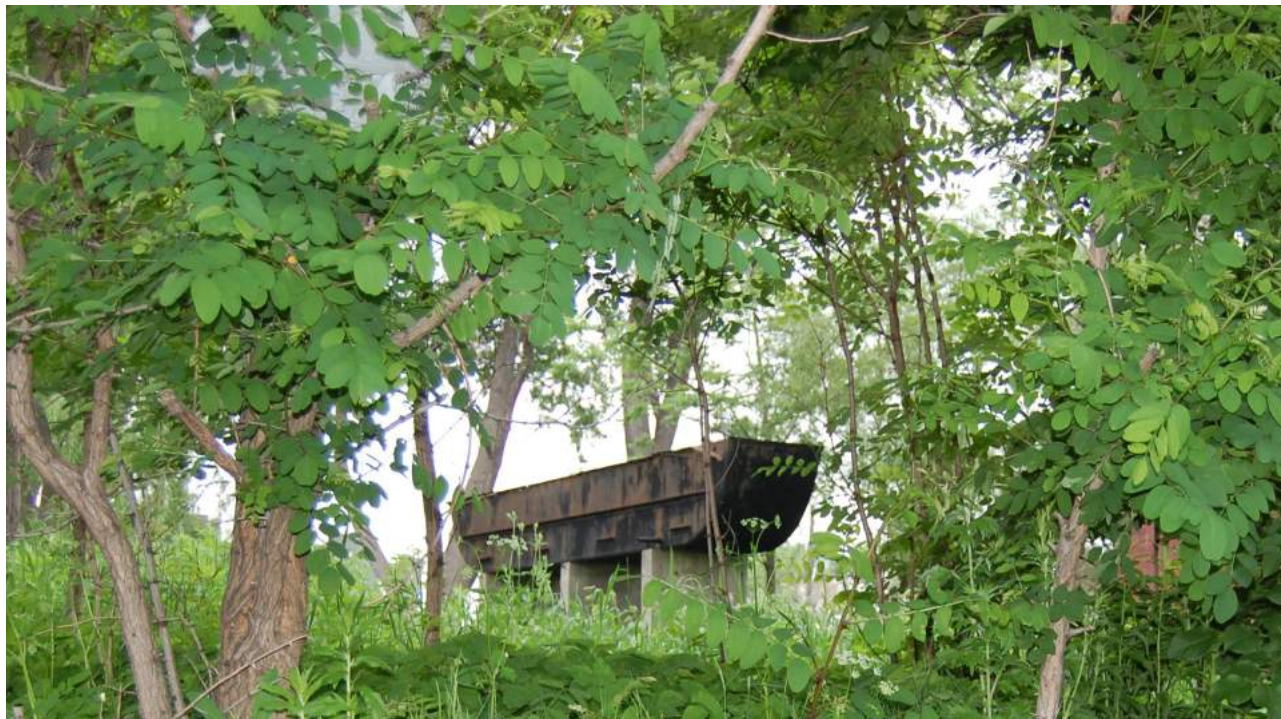
Heures d'ouverture

Jeudi et vendredi : 14h – 19h / Samedi : 12h – 17h

Vernissage :

Le dimanche 31 août 2014 de 14 h à 17 h

Détentriche d'une maîtrise en arts plastiques à l'UQAM, Michèle Lorrain poursuit une pratique issue de la peinture et de l'installation. Son travail a fait l'objet de nombreuses expositions monographiques et collectives, notamment à La Chambre blanche, chez Optica, Plein Sud, SKOL, au Musée d'art contemporain des Laurentides ainsi qu'au Musée régional de Rimouski. Ses œuvres ont circulé lors des événements La Baltique des Chaleurs, présenté subséquemment chez Vaste et Vague, à Carleton et au Centre culturel KlubZak en Pologne et Art souterrain, à Montréal. Depuis l'exposition *La Surface des jours*, présentée fin 2012 à la Galerie des arts visuels de l'Université Laval, Michèle Lorrain intègre dans son langage visuel le médium vidéo. Son travail récent porte sur les formes de l'habiter, sur les manières de voir et de percevoir, de se remémorer et d'imaginer des espaces construits et des architectures vernaculaires. Elle étudie le double, la mémoire des lieux et les terrains en mutation. Originnaire de Montréal et habitant en Côte-du-Sud depuis plusieurs années, son intérêt pour les paysages et l'occupation du territoire l'a aussi amenée à écrire à propos d'interventions paysagères en art. L'artiste a vécu à Laval de l'enfance à l'adolescence.





Michèle Lorrain — La citerne, 2014. Photographie: Alexis Bellavance



Michèle Lorrain — La citerne, 2014. Photographie: Verticale — centre d'artistes



Michèle Lorrain — La citerne, 2014. Photographie: Verticale — centre d'artistes



Michèle Lorrain — La citerne, 2014.  
Photographie: Verticale — centre d'artistes



Michèle Lorrain — La citerne, 2014.  
Photographie: Alexis Bellavance



Michèle Lorrain — La citerne, 2014.  
Photographie: Alexis Bellavance

Création

Diffusion

# Kings and Queens of Québec

Du 9 octobre au 27 novembre 2014

Lieu : Dans le Hall des arts de l'Hôtel de ville de Laval, 1 Place du Souvenir, H7V 1W7

## Heures d'ouverture

Jeu et vendredi : 14h - 19h / Samedi : 12h - 17h

## Vernissage :

Le dimanche 31 août 2014 de 14 h à 17 h

Depuis près de 15 ans, Mathieu Beauséjour présente installations et photographies qu'il pense comme des modèles de détournement et de résistance face au milieu qu'elles réfléchissent et occupent. En fait, l'artiste s'intéresse essentiellement à la remise en question des symboles, des lieux et des modes de diffusion du pouvoir compris au sens large. Son travail s'est récemment démarqué avec *Icarus* : La révolte présentée dans le cadre de la Triennale québécoise au MACM en 2011. Aujourd'hui, la participation de l'artiste au projet Montréal/Brooklyn en collaboration avec Steven Brower lui a permis de renouveler son rapport à l'art in situ hors des conditions performatives. En effet, plus orienté vers la question du sublime, le travail de l'artiste ancre désormais son approche critique dans l'expérience du spectateur.

Les œuvres de Beauséjour ont été présentées au Canada, en Europe et dans les Amériques dans plusieurs centres d'artistes, galeries publiques et privées, des événements, biennales et musées. L'artiste vit à Montréal et son travail est représenté par la Galerie Éponyme à Bordeaux.

— Mathieu Beauséjour

Un projet de la commissaire Dominique Sirois Rouleau

Critique subtile de la situation politique du Québec, *Kings and Queens of Québec* soulève le difficile paradoxe de la persistance du pouvoir malgré l'intermittence de ses représentants. Par la succession des souverains, l'œuvre intègre les discours politiques actuels dans une continuité historique non sans négliger le lien presque proverbial qui unit les enjeux économiques aux agents du pouvoir.

Initialement présentée dans la chapelle de Reims, où les rois de France étaient autrefois couronnés, l'œuvre de Beauséjour posait un regard ironique sur la culture hybride et les malaises identitaires québécois. Exposé à l'hôtel de ville de Laval, le dispositif minimaliste de l'installation sert aujourd'hui la forme mélancolique et funeste du portrait comme expression d'un univers paralysé et disparu. De son titre anglais à ses contextes d'expositions, *Kings and Queens of Québec* associe enfin une approche moqueuse à une réflexion perspicace sur notre culture politique.

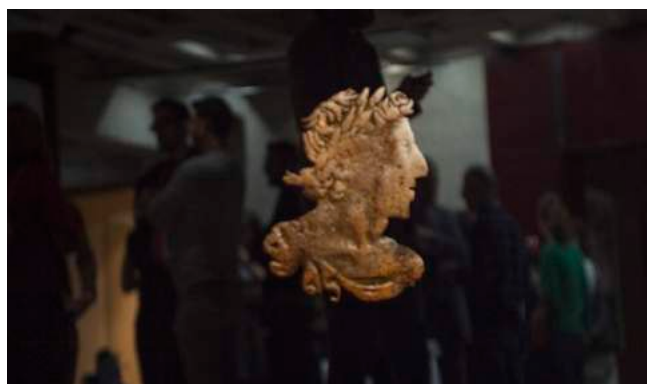
Au-delà de cette fable intemporelle du pouvoir et de ses instruments, l'acuité de *Kings and Queens of Québec* réside en somme dans la neutralité de son dispositif. L'œuvre de Beauséjour offre au cœur de l'institution politique un temps de contemplation, voire un espace de prise de pouvoir sur la suite de l'histoire.



Mathieu Beauséjour — Kings and Queens of Québec. © Mathieu Beauséjour



Mathieu Beauséjour — Kings and Queens of Québec. Photographie: Alexis Bellavance, 2014



Mathieu Beauséjour — Kings and Queens of Québec. Photographie: Alexis Bellavance, 2014

# Le Club de lecture de Verticale

Vie  
associative

Au bord de l'eau, une limonade en main, le Club de lecture est un séminaire informel sur différentes approches d'écriture en art et sur l'art, pendant lequel nous analyserons des textes et des écrits provenant de multiples disciplines ou de différentes perspectives discursives.

Heure et lieu : 14h à la Berge de l'Anse Bleue, Laval

En collaboration avec la Librairie Formats

## FORMATS

Les listes de lecture ont été élaborées conjointement avec les invités qui prendront en charge l'animation du Club de lecture. Il s'agira de comparer et discuter les différentes approches d'écriture, de repenser ce que l'on considère comme l'Histoire de l'art dans un contexte d'art actuel et d'examiner la pratique de l'écriture comme de la création. Nous nous interrogerons sur le rapport du texte à l'œuvre et sur le texte comme œuvre, ainsi que sur les apports à la pensée et au discours critique générés par le centre d'artistes autogéré.

L'activité est rendue possible grâce au soutien de Ville de Laval et du Ministère de la Culture et des Communications du Québec, dans le cadre de l'Entente de développement culturel 2013-2015.

Les textes sont disponibles à la Librairie Formats, partenaire de l'activité.



5 juillet 2014 :

**Stéphane Gilot** a présenté *Le dépeupleur* de Samuel Beckett comme influence directe sur son propre travail d'artiste.

12 juillet 2014 :

**Éric Legendre** a présenté *Le livre comme art : Matérialité et sens* de Bernier, Stéphanie; Drouin, Sophie; Vincent, Josée (dir.). Traitant de l'importance de l'écrit (sur et dans) l'art abordant tour à tour la matérialité physique de l'objet-livre aussi bien que celle qui excède son corps physique (le livre-texte)

23 août 2014 :

**Sylvette Babin** a présenté *L'art et la vie confondus* de Allan Kaprow  
Nourritures d'artistes : L'expérience du quotidien chez les artistes/auteurs.

Ces artistes/auteurs ont tous en commun un intérêt prononcé pour la performance, l'art expérimental, les pratiques relationnelles et un certains désirs de brouiller les frontières entre l'art et la vie.



Stéphane Gilot — Le Club de lecture — 5 juillet 2014. Photographie: Verticale — centre d'artistes

# Marie Andrée Poulin —

## Objets nomades

Création

Diffusion

Vie associative

Verticale — centre d'artistes présente, dans le cadre de la première édition du programme de laboratoire-résidence, *Objets nomades* de Marie-Andrée Poulin. Le mentor invité est l'artiste Douglas Scholes. Ensemble, ils feront une présentation publique sous forme d'échange à propos de la démarche et du processus de création.

Les présences performatives de l'artiste s'incarnent dans des explorations et migrations. Les points d'exploration et les trajets de migration constituent la base d'une nomenclature territoriale singulière. Nomade, l'artiste accumule des objets trouvés, qu'elle transporte dans des baluchons au long de son parcours.

La documentation sur les explorations ainsi que les informations sur les migrations sont disponibles sur le site [verticale.ca](http://verticale.ca).

### Démarche

« Je marcherai. Je marcherai partout et nulle part, j'errerai. Itinérante, cherchant l'itinéraire. Me rapprocher et m'éloigner à la fois. Chercher le rapport à l'autre. Contacts corps-objets, épreuves, frictions, explosions, méditation. Lancer une bouteille à la terre. Sensibiliser mon corps. Vivre les limites de l'épuisement, de l'attente, de l'atteinte et de l'attention. Tenter de joindre l'espace-temps parfait, que je sens s'échapper. »



Marie-Andrée Poulin — Objets nomades, 2014. Photo : François Fréchette

28 février 2015 : Exploration — 1

22 mars 2015 : Exploration — 2

13 avril 2015 : Migration — 1

16 avril 2015 : Exploration — 3

2 mai 2015 : Migration — 2

7 mai 2015 : Exploration — 4

Événement public : Migration — 3:  
Samedi le 9 mai 2015, à la Berge du Crochet.

Heure de la présentation : 15 h 30

Le public est invité à une marche de la Berge du Crochet jusqu'au Parc Rosaire-Gauthier.

### Liste des lieux

- Le skatepark (Parc Rosaire-Gauthier)
- Au feu dans l'champ (Parc Des Prairies)
- Refuge
- Le Bord de l'eau (Berge du crochet / En face de l'école Mont-de-la Salle)
- Le skatepark (Parc Rosaire-Gauthier)
- Lieu autre. Espace-temps collectif
- Circulation des objets nomades

### Biographie de Douglas Scholes:

Je m'intéresse aux détails de la vie quotidienne, ainsi que le pourquoi et le comment du fait de les mettre en valeur, ou de les oublier. Mes réflexions sur ces questions prennent la forme d'installations sculpturales et performatives. Mes oeuvres ont été présentées à la Southern Alberta Art Gallery (AB), MacLaren Art Center (ON), Truck Gallery (AB), Verticale — centre d'artistes (QC), la Fonderie Darling (QC), DARE-DARE (QC), CIRCA art actuel (QC), Galerie Joyce Yahouda (QC) et au Centre culturel Stewart Hall (QC). J'ai participé à des programmes de résidence aux SPACE Studios à Londres (R-U), La Maison Laurentine (France), Rad'Art (Italie), Imagination Station (Detroit, É-U), AdMare, Îles-de-la-Madeleine (QC), et au Banff Centre (AB). J'ai été plusieurs fois boursier du Conseil des arts du Canada et du Conseil des arts et des lettres du Québec, un appui pour lequel je suis reconnaissant. Je détiens une Maîtrise en arts visuels et médiatiques de l'Université du Québec à Montréal (2001). Je suis actuellement membre du Conseil d'administration du 3e impérial, centre d'essai en art actuel, et membre du collectif artistique le Centre de recherche urbaine de Montréal (CRUM). Je vis à Montréal avec ma famille.

L'activité est rendue possible grâce au soutien de Ville de Laval et du Ministère de la Culture et des Communications du Québec, dans le cadre de l'Entente de développement culturel 2013-2015.





Marie-Andrée Poulin — Objets nomades — Migration 3, présentation publique, 2015. Photographie: Alexis Bellavance



Marie-Andrée Poulin — Objets nomades, 2015. Photographie : François Fréchette



Marie-Andrée Poulin — Objets nomades, 2015. Photographie : François Fréchette



Marie-Andrée Poulin — Objets nomades, 2015. Photographie : François Fréchette



Marie-Andrée Poulin — Objets nomades, 2015. Photographie : François Fréchette



Marie-Andrée Poulin — Objets nomades, 2015. Photographie : François Fréchette

# L'autel

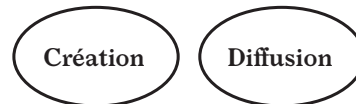
Dans le cadre du Bloc Party du festival MRCY

— Doyon-Rivest

Verticale — centre d'artistes présente L'autel, une nouvelle œuvre de Doyon-Rivest. Le lancement se fait dans le cadre de l'évènement MRCY, le vendredi 12 septembre. Le duo d'artistes, composé de Mathieu Doyon et Simon Rivest est notamment connu pour ses projets dans l'espace public.

Avec L'autel, les artistes poursuivent leur démarche sur l'iconographie populaire et le détournement du langage publicitaire. Dans l'esprit d'un travail récent intitulé Sorcellerie commerciale, présenté à la galerie Antoine Erstakiran, Doyon-Rivest met en scène une voiture – fétiche récurrent de l'imaginaire suburbain et objet de culte du quotidien –, et propose aux participants d'énoncer leurs vœux ou leurs prières pour la rentrée scolaire.

Vous approcherez-vous de L'autel ?



Vernissage :  
Le 12 septembre 2014, à partir de 12 h

Lieu : Espace Montmorency

Doyon-Rivest est un duo d'artistes fondé en 2000. Mathieu Doyon est formé comme artiste visuel et musicien, tandis que Simon Rivest a travaillé en tant que designer graphique et concepteur.

Leur travail a été présenté dans de nombreuses expositions solo et collectives, notamment en Finlande, en Pologne, au Musée d'art contemporain de Montréal, au Musée national des beaux-arts du Québec, à la Manif d'art de Québec, à la biennale de photographie d'Amsterdam, à la biennale de Liverpool et au Contact Festival de Toronto. Ils ont plusieurs œuvres d'art public à leur actif et viennent de remporter le concours d'intégration du 1% pour l'œuvre phare de Centre Hospitalier universitaire de Montréal.

Doyon et Rivest — L'autel #MRCY2014. Photographie: Julie Parent



# Festivités du 50e anniversaire de Laval

Création

Diffusion

Verticale — centre d'artistes est choisi et mandaté par La Corporation des célébrations 2015 de Laval pour la présentation de 2 projets dans le cadre des festivités : Cartel et TEMPO.

## CARTEL

L'art public, vecteur de mouvement

Cartel est un projet d'art public qui participe à l'essor culturel et identitaire de Laval. En 2015, les célébrations du 50<sup>e</sup> anniversaire de la ville sont l'occasion de présenter 6 nouvelles œuvres artistiques inscrites dans le territoire, faisant bouger les lignes d'horizon et ouvrant le paysage quotidien à l'art actuel. Cartel s'engage à produire et à présenter des productions artistiques qui seront sources d'émotions, de rencontres et de réflexions pour tous. Dans les différents secteurs de la ville investis seront exposées des œuvres plurielles, aptes à représenter la diversité des pratiques artistiques contemporaines. Verticale — centre d'artistes est l'organisme qui assure la réalisation de ce projet, à l'invitation de la Corporation des célébrations du 50e à Laval.

SITE 1 — Pavillon du Bois-Papineau  
Daniel Langevin

SITE 2 — Aréna Cartier  
Roadsworth

SITE 3 — Aréna Chomedey  
Mathieu Lévesque

SITE 4 — Aréna Hartland-Monahan  
Rafael Sottolichio

SITE 5 — Chalet du Parc Marc-Aurèle Fortin  
Frédérique Ulman-Gagné

SITE 6 — Centre communautaire Vimont  
Michèle Lorrain

Ces projets sont rendus possibles grâce au soutien de la Corporation des célébrations 2015 à Laval et de la Ville de Laval.

# CARTEL

L'art public,  
vecteur de mouvement



## TEMPO

Verticale Tempo est un projet de mise en circulation d'œuvres sur territoire lavallois. Trois fois pendant le mois d'août, un abri tempo à l'identité bien propre, accueille les artistes et le public pour des événements de performances et d'interventions artistiques.

### TEMPO—1

Samedi le 1er août  
14 h — Doyon-Rivest  
16 h — B.L.U.S.H.

À la Maison des Arts de Laval  
(Lors du vernissage de l'exposition Banlieue)

### TEMPO—2

Samedi le 15 août  
19 h — Doyon-Rivest  
21 h 30 — B.L.U.S.H.

Au Parc des Prairies, à Laval  
(Remis au lendemain en cas de pluie)

### TEMPO—3

Dimanche le 30 août  
14 h — Doyon-Rivest  
16 h — B.L.U.S.H.

À la Maison des Arts de Laval

L'activité est rendue possible grâce au soutien de la Corporation des célébrations 2015 à Laval pour le volet « Événements citoyens » de la programmation.

# VERTICALE

TEMPO





# Presse 2014—15

Stéphane Gilot — Club de lecture. Première édition été 2014

**Canadian Art** — Must Sees This Week: July 3 to 9, 2014

<http://canadianart.ca/must-sees/entrelacs-galerie-trois-points/>

Sylvette Babin — Le Club de lecture de Verticale. Troisième édition de l'été 2014 — Samedi le 23 août

Leblanc, Benoit. **Courrier Laval** (Culture), 22 août 2014.

« Dernier Club de lecture estival pour Verticale »

<http://www.courrierlaval.com/Culture/2014-08-22/article-3843428/Dernier-Club-de-lecture-estival-pour-Verticale/1>

Michèle Lorrain — La citerne

Lévesque, Caroline. **Courrier Laval** (Société), 08 septembre 2014.

« Un caveau patrimonial accueille une oeuvre artistique »

<http://verticale.ca/wp-content/uploads/2014/10/Un-caveau-patrimonial-accueille-une-oeuvre-artistique-Société-Courrier-Laval.pdf>

Doyon et Rivest — L'autel (MRCY le block party de la rentrée à L'espace Montmorency le 12 septembre 2014)

Leblanc, Benoit. **Courrier Laval** (Culture), 17 septembre 2014.

« Œuvre de sorcellerie publicitaire sur quatre roues »

[http://verticale.ca/wp-content/uploads/2014/10/VCA\\_Œuvre-de-sorcellerie-publicitaire-sur-quatre-roues-Culture-Courrier-Laval.pdf](http://verticale.ca/wp-content/uploads/2014/10/VCA_Œuvre-de-sorcellerie-publicitaire-sur-quatre-roues-Culture-Courrier-Laval.pdf)

Mathieu Beauséjour — Kings and Queens of Québec

Vandewynckele, Aurélie. **esse.ca**, novembre 2014.

Article sur l'exposition de Beauséjour à l'Hôtel de ville de Laval

<http://esse.ca/fr/mathieu-beausejour-kings-and-queens-quebec>

Verticale — Programmation 2015-2016

Arnaud, Fanny. **L'Écho de Laval**, 27 avril 2015

« Verticale investit la ville pour le 50<sup>e</sup> de Laval »

<http://www.lechodelaval.ca/actualites/culture/218667/verticale-investit-la-ville-pour-le-50e-de-laval#Toutes>

Verticale — Programmation 2015-2016

Leblanc, Benoit. **Courrier Laval** (Culture), 14 mai 2015.

« Grande année de projets uniques pour Verticale – Centre d'artistes »

<http://www.courrierlaval.com/Culture/2015-05-14/article-4146741/Grande-annee-de-projets-uniques-pour-Verticale-%26ndash%3B-Centre-dartistes/1>

# Rayonnement et autopromotion 2014—15

## **Réseau Art Actuel**

Tous les événements de Verticale sont systématiquement annoncés sur le site et le bulletin courriel du RCAAQ.

### **— Publicités papier et web**

**esse** - magazine arts + opinions

**3** Publicités couleur 1/4 de page

**2** publicités web sur le site de esse.ca

## **Ciel Variable**

**1** Publicité couleur 1/2 page annonçant le centre

## **Le Devoir**

**2** Publicités papier section arts visuels

**2** Publicités web section arts visuels

## **Vivre à Laval**

1 distribution par saison au citoyens de Laval (4 fois/année).

Annonce des activités Verticale

### **— Réseaux sociaux**

#### **Page Facebook**

— Une page événement est créée pour chaque événement

— La page Facebook de Verticale, ouverte en juillet 2014, a déjà 615 abonnés.

#### **Twitter #verticaleart**

— La plupart des annonces Verticale, sont diffusées via Twitter

— 24 tweets depuis l'ouverture du compte en juillet 2014,

— La page a 125 abonnés

#### **Instagram #verticaleart**

— Verticale a publié 14 photos depuis l'ouverture compte en juillet 2014.

— La page a 56 abonnés

# Ressources humaines

## Conseil d'administration 2013-2014

- ♦ Laurent Lévesque, président, Artiste
- ♦ Amélie Aumont, vice-présidente, Travailleuse culturelle
- ♦ Majorie Paré , trésorière, Travailleuse culturelle
- ♦ Danielle Raymond, secrétaire, Artiste
- ♦ Jean-Philippe Luckhurts-Cartier, administrateur, Artiste
- ♦ Magali Babin, administratrice, Artiste
- ♦ Stéphane Gilot, administrateur, Artiste

## Comités

Suivant les besoins de l'organisme,  
trois comités ont été actifs cette année.

- ♦ Comité communication
- ♦ Comité membership
- ♦ Comité projet (VIVA! Art Action)

## Bénévoles

15 heures de travail par des bénévoles

- ♦ gardiennage
- ♦ réunions
- ♦ activités de vie associative

## Équipe

### DIRECTRICE ARTISTIQUE

Charlotte Panaccio-Letendre a complété une formation universitaire, menant de front une maîtrise en Étude des arts (UQAM) et un diplôme d'études supérieures spécialisées en Gestion d'organismes culturels (HEC), après un baccalauréat en Arts visuels et médiatiques (UQAM). Son premier projet de commissariat, Impermanence a reçu le soutien du Conseil des arts et des lettres du Québec en 2012. Charlotte Panaccio-Letendre se distingue par une implication soutenue au conseil d'administration du Centre des arts actuels Skol (2007-2013), du Regroupement des centres d'artistes autogérés du Québec (RCAAQ) et du Réseau des organismes culturels et des artistes lavallois (ROCAL), par l'organisation du colloque *Art contemporain et hétérogénéité*, tenu dans le cadre de la 69e édition de l'ACFAS, et par différentes expériences de travail.

### COORDONNATEUR ADMINISTRATIF

Lawrence Hagg est diplômé universitaire au baccalauréat en philosophie (UQAM) et au baccalauréat en administration des affaires (HEC). Cette double formation fait de Lawrence Hagg un gestionnaire critique impliqué dans différents domaines artistiques – muséologie, danse contemporaine et art audio. Son parcours l'a amené à réfléchir et à écrire, pour les journaux Quartier libre et L'intérêt, sur la responsabilité sociale, l'éthique et l'économie. Entre 2011 et 2013, il est adjoint administratif à la coopérative de création Audiotopie. Il s'est joint à l'équipe de Verticale – centre d'artistes comme coordonnateur administratif en 2012.

### RESPONSABLE DES COMMUNICATIONS ET DU DÉVELOPPEMENT DES PUBLICS

Julie Parent est issue du domaine des communications graphiques et a acquis depuis 1995, un vaste bagage en publicité, en édition mais aussi dans le milieu des arts et de l'éducation. Suite à une formation en Communication au profil médias interactifs à l'UQAM, elle fonde sa petite entreprise qui a pour mission d'offrir aux artistes et compagnies de la relève artistique des outils de communication et des ressources pour conquérir le monde des médias. En 2008, son travail en entreprise lui vaudra deux nominations au Conseil des arts de Montréal et à la Chambre de commerce du Montréal Métropolitain: PME et Personnalité pour le Prix Arts-affaires. Elle est également artiste et poursuit des études universitaires en arts plastiques.

### CHARGÉE DE PROJET CARTEL

Ève Dorais Ève Dorais évolue dans le milieu des arts visuels comme commissaire, auteure, artiste et coordonnatrice à la réalisation d'expositions et de publications. Elle a fait des études en arts plastiques puis en histoire de l'art à l'Université du Québec à Montréal. Son travail d'artiste a été présenté à DARE-DARE, à Caravansérail ainsi qu'au Centre des arts actuels Skol. En 2014, elle a été commissaire de Ras le bol, exposition présentée à Skol qui incluait un important volet performance, et de la seconde édition du Projet HoMa. Elle a été cocommissaire de ORANGE 2012, Les Mangeurs, l'événement d'art actuel de Saint-Hyacinthe et, en 2007, co-commissaire avec Aude Moreau de 11 : 1/1, présenté au Cdex en collaboration avec Articule. Ses articles ont été publiés dans Spirale, Esse, Inter, Etc Montréal, et elle a signé quelques opuscules d'exposition et articles de catalogues. Elle est née en 1978 à Alma et vit à Montréal.

### CHARGÉE DE PROJET EN PLANIFICATION ET LOGISTIQUE

Émilie Mouchous a récemment suivi la migration des libellules. Diplômée de l'École des Beaux-Arts de Bordeaux en 2005, elle a par la suite étudié à l'Université Concordia et présente régulièrement son travail en Amérique du Nord et en Europe. S'inscrivant dans les pratiques hors les murs, la majorité de ses œuvres se sont réalisées in situ, sur les ondes ou en ligne. Ces travaux performatifs ont été diffusés par CKUT 90.3FM, L'Écart, Studio XX, Caravansérail, Verticale, OBORO, la Librairie Formats, et ont été soutenus par plusieurs bourses de création. Émilie Mouchous a également agi en tant que chargée de communications et médiation artistique (3e impérial), webmestre et graphiste (Fluorescent Friends Records), organisatrice d'événements, animatrice radio, et instructrice d'ateliers d'électronique.

# Formation

## Simple comptable

Grâce au programme de formation atelier micro-informatique du RCAAQ, les 28 octobre et 4 novembre 2014, le coordonateur à l'administration de Verticale a suivi cette formation au collège de Maisonneuve qui lui permettra d'implanter et d'utiliser couramment le logiciel Simple Comptable Supérieur dans l'environnement Windows

## Colloque sur la pérennisation des ressources humaines en culture

Organisé par la Centrale des artistes à la Maison des Arts de Laval, le 24 février 2015, la directrice artistique de Verticale a assisté au colloque sur la pérennisation des ressources humaines en culture. Exploration des sujets et des thèmes connus sur la pérennisation des ressources humaines en culture sous forme d'ateliers, de panels et de conférences. Les changements de gouvernement, les nouvelles tendances de financement et le manque d'aide au fonctionnement sont des réalités vécues par un grand nombre d'organisations culturelles. La mobilisation et la concertation sont des clés de changement et c'est en rassemblant le milieu et en le stimulant qu'il pourra prendre conscience de sa force dans son propre écosystème.

## Aspects juridiques de la diffusion de contenus sur Internet

Organisé par la Centrale des artistes à la Maison des Arts de Laval, le 27 mars 2015, la responsable des communications et du développement des publics de Verticale a assisté à une journée de formation sur le thème de l'aspect juridique de la diffusion de contenus sur Internet. La formation a été donnée par Sophie Préfontaine et les sujets suivants ont été abordés:

- Cerner les enjeux de la diffusion de contenus à caractère artistique et patrimonial dans l'univers du Web 2.0 ;
- Distinguer différentes notions relatives à la propriété intellectuelle, au droit à l'image et au droit à la vie privée ;
- Comprendre la portée des conditions d'utilisation des principales plateformes Web 2.0
- Mieux connaître les mécanismes de prévention et de réparation en cas d'utilisation non autorisée de contenu sur le Web;
- Implanter de bonnes pratiques dans la diffusion portée des conditions d'utilisation des principales plateformes Web 2.0;

# Budget



## faits saillants

- Augmentation de 90 % des revenus du bingo par rapport à 2013-2014
- En raison des activités liées au 50<sup>e</sup> anniversaire de Laval, augmentation importante des revenus liés à la vente de service
- Augmentation de nos revenus autonomes de 71 %
- Obtention d'une subvention d'Emploi Québec de 14 520 \$ pour le poste de Responsable des communications.

### Dépenses

- Augmentation de 90 % des charges liés au salaire dans le but de bonifier l'équipe de Verticale.
- Augmentation des frais vernissage de 166 %
- Consolidation du soutien auprès des artistes par une augmentation de 212 % des frais de montage et de production
- Renouvellement de l'équipement de bureau et du matériel informatique afin de moderniser les espaces de travail administratif de Verticale.
- Croissance de 118 % en correction dans le but de réviser le contenu de notre nouveau site internet.

---

Budget annuel

178 344 \$

---

## FAITS SAILLANTS

### Revenus autonomes

---

**Revenus directs et indirects des activités** 33%

---

### Revenus de financement public

---

**Gouvernement du Québec** 34%

---

**Gouvernement du Canada** 0%

---

**Administration municipale régionale** 25%

---

**Emploi Québec** 25%

---

**Total du financement public** 67%

---

### Répartition des dépenses

---

**Recherche, création, production et programmation** 64%

---

**Frais d'administration et dépenses de télécommunication, énergie, entretien des locaux et assurances** 34%

---

**Amortissement des dépenses** 1%

---

**Frais financiers et de financement privé** 1%

---

# Communauté

## —Associations

### Verticale — centre d'artistes est membre du Regroupement des centres d'artistes autogérés du Québec (RCAAQ)

Le RCAAQ, fondé en 1986, possède une notoriété fondée sur une expertise de plus de 25 ans en art actuel et contemporain. Il est devenu, au cours des années, le point de rencontre d'un réseau de soixante-dix centres d'artistes et d'organismes culturels répartis sur l'ensemble du territoire québécois, représentant une communauté d'intérêt de plus de 2 250 artistes professionnels et travailleurs culturels. Ce réseau produit chaque année plus de 800 activités : expositions, performances, publications, colloques et dispose d'un programme de formation continue destiné à la fois aux travailleurs culturels et aux artistes professionnels. Cette importante programmation génère annuellement un achalandage de plus de 350 000 visiteurs et participants.

### Verticale — centre d'artistes est membre du Réseau des organismes culturels et des artistes lavallois (ROCAL)

Le Réseau des organismes culturels et des artistes lavallois (ROCAL) est un organisme à but non lucratif (OBNL) qui s'est donné pour mission première l'ouverture prochaine d'un Centre de création artistique professionnelle autour du Pôle Montmorency à Laval.

Le ROCAL regroupe les forces vives du continuum artistique basées à Laval. Fondé par Bluff Productions, Ikébana Productions, La Centrale des artistes, Lis avec moi, Orchestre symphonique de Laval, Rencontre Théâtre Ado, Réseau ArtHist, Société littéraire de Laval, Théâtre Harpagon, Théâtre Incliné, Verticale — centre d'artistes, actif sur le territoire depuis 2011 et reconnu par la Ville de Laval depuis 2012, les membres fondateurs du ROCAL sont des organismes professionnels issus de champs artistiques multiples qui se distinguent par un rayonnement à la fois local, régional, national et international.

Le ROCAL représente la richesse et la variété d'une présence artistique forte à Laval, en réunissant des compagnies de théâtre pour adolescents, de théâtre de création, de théâtre d'images, de musique classique et symphonique, de patrimoine historique et culturel, de littérature, de services d'accompagnement et de professionnalisation, de productions musicales ainsi qu'un centre d'artistes en arts visuels. Par ses activités de réseautage et de valorisation du milieu artistique, le ROCAL cherche à soutenir, à promouvoir et à défendre le développement culturel professionnel sur son territoire en tissant des liens entre les artistes et la communauté lavalloise et en établissant des rapports étroits avec les instances politiques concernées.

# Communauté

## —Associations

### Conseil Régional de la culture à Laval (CRCL)

Le Conseil régional de la culture de Laval (CRCL), organisme à but non lucratif créé le 1er décembre 2014, souhaite pourvoir au poste de direction générale dont le premier défi consiste à mettre en place toutes les structures de démarrage nécessaires qui permettront à l'organisme de remplir sa mission.

La mission du Conseil régional de la culture de Laval consiste à rassembler, concerter, représenter, conseiller et accompagner les acteurs du milieu culturel lavallois et leurs partenaires afin de favoriser l'essor de la culture au bénéfice des citoyens, dans une perspective de développement durable. L'organisme appuie ses actions sur les valeurs suivantes : démocratie, cohérence, ouverture et respect. Il regroupe une centaine de membres : artistes et organismes culturels en arts visuels, arts de la scène, littérature, cinéma, métiers d'art, muséologie, histoire, patrimoine et culture scientifique.

### Le réseau les Arts et la Ville

Organisation à but non lucratif fondée en 1987, le réseau Les Arts et la Ville réunit les acteurs des scènes municipale et culturelle afin de soutenir, de promouvoir et de défendre le développement culturel et artistique local.

Le réseau est un espace de connaissance, de partage des bonnes pratiques, de réflexion, de promotion, d'échange et d'action favorisant la vitalité des arts et de la culture sur le plan local.

Avec plus de 575 membres du monde municipal et 170 membres du monde des arts et alliés de la culture, le réseau rassemble aujourd'hui plus de 3 500 personnes – élus et fonctionnaires municipaux, artistes et travailleurs culturels – autour du développement culturel local.

Solidement implanté au Québec et représentant plus de 75 % de sa population, Les Arts et la Ville établit également des liens d'échange de plus en plus étroits avec les collectivités francophones et acadiennes de l'ensemble du Canada. sur son territoire en tissant des liens entre les artistes et la communauté lavalloise et en établissant des rapports étroits avec les instances politiques concernées.



—Partenaires

#### Fondation de Soutien aux Arts de Laval

Pour la troisième année consécutive, les lauréats en arts visuels de la Fondation de soutien aux arts de Laval obtiennent une adhésion à Verticale — centre d'artistes pour une période d'un an. Ce partenariat de deux acteurs culturels lavallois tend à favoriser l'intégration constante de la relève artistique dans le milieu professionnel, en permettant de renouveler le réseau et de le dynamiser.

Les boursiers 2015 sont:

- ♦ Marie-Andrée Poulin
- ♦ Kevin Beaulieu

#### Point d'impression numérique

Les artistes membres de l'organisme ainsi que ceux de la programmation obtiennent 10% de rabais chez Point d'impression numérique depuis 3 ans.

Des artistes de la programmation ont bénéficié d'une entente particulière pour l'impression de leur projet diffusé par Verticale — centre d'artistes :

- ♦ Laurent Lévesque (Circulaire)
- ♦ Sandra Lachance (Égérie)

**« C'est avec sérieux que des démarches ont été entreprises par le milieu et en collaboration avec la Ville, en vue de mettre en place une structure de concertation légitime, efficace et reconnue. »**



**VERTICALE**

# Annexe 1

**Politique de Gouvernance  
(mai 2015)**



Verticale  
centre d'artistes

412-397 boul. des Prairies O.  
Laval (Québec)  
H7N 2W6

450 934-6042  
info@verticale.ca  
verticale.ca

Société des arts visuels de Laval

# Politique de gouvernance

**Adoptée par le conseil d'administration le  
30 mai 2015 et amendée le 21 juin 2016**

# Table des matières :

POLITIQUE DE GOUVERNANCE	3
I — L'INTENDANCE ET LA RÉGIE	3
II — LE PROCESSUS DE PRISE DE DÉCISION	3
2.1    Ordre du jour et priorité	3
2.2    Réunions à huis clos	3
2.3    Documentation pour les réunions	3
2.4    L'information que doit fournir la direction et le coordonnateur administratif	3
2.5    Communication	3
2.6    Les relations entre le conseil d'administration et la direction	4
III — LES RÔLES ET LES RESPONSABILITÉS	4
3.1    Présence aux réunions	4
3.2    Cohérence dans la prise de décision	4
3.3    Répartition des rôles et des responsabilités entre le conseil d'administration et la direction	4
3.4    Prévention de la microgestion	4
3.5    Indépendance du conseil d'administration	4
3.6    Planification de l'action et orientation de la Société	4
3.7    Le risque	5
3.8    Gestion financière	5
3.9    Obligations juridiques	5
3.10   L'intégrité des systèmes et des mécanismes de contrôle interne	5
3.11   Évaluation du rendement du conseil d'administration	5
3.12   Évaluation de la direction	5
3.13   Relève des administrateurs	6
3.14   Encadrement des nouveaux administrateurs	6
IV — LES COMPÉTENCES	6
4.1    Formation des membres du conseil d'administration	6
4.2    L'éthique organisationnelle et les rapports entre la Société et ses partenaires	6
4.3    Distinction entre les intérêts généraux de la Société et les intérêts des particuliers	6
4.4    Divulgateion des conflits d'intérêts	6
4.5    Diligence raisonnable, devoir de prudence et de loyauté	6
V — LES COMITÉS	7
5.1    Les comités permanents	7
5.1.1   Le comité finances	7
5.1.2   Le comité membership	7
5.1.3   Le comité projets	8
5.1.4   Le comité ressources humaines	8

# Politique de gouvernance

Dans la politique de gouvernance qui suit, le terme Société désigne la Société des Arts visuels de Laval Inc. et Verticale — centre d'artistes, cette deuxième dénomination corporative de la Société étant celle qui est connue et communiquée au public.

## I — L'intendance et la régie

Le conseil d'administration est responsable de l'élaboration et de l'approbation de la politique de gouvernance de la Société. Cette politique doit être divulguée et faire l'objet d'une reddition de comptes dans le rapport annuel de la Société.

## II — Le processus de prise de décision

### 2.1 Ordre du jour et priorité

L'ordre du jour est établi de manière à donner priorité aux questions importantes à long terme de sorte que la Société maintienne le cap sur ses objectifs stratégiques.

### 2.2 Réunion à huis clos

Toutes les réunions du conseil d'administration avec la direction et le coordonnateur administratif doivent se tenir à huis clos.

Le conseil d'administration peut cependant inviter un employé à faire un rapport sur certaines activités de la Société. Le conseil d'administration peut entendre les doléances d'un employé, conformément aux politiques établies.

Le conseil d'administration détermine également s'il doit tenir lors des réunions, une séance réservée exclusivement aux membres du conseil d'administration. L'ordre du jour de cette séance inclut toutes questions dont le conseil d'administration souhaite discuter en privé.

### 2.3 Documentation pour les réunions

Les documents importants concernant les sujets à discuter lors des réunions du conseil d'administration sont remis aux administrateurs et à la direction dans un délai raisonnable. Ces derniers en prennent connaissance avant les réunions ce qui favorise la prise de décision éclairée.

### 2.4 L'information que doit fournir la direction et le coordonnateur administratif

Le conseil d'administration reçoit régulièrement un rapport de la direction et du coordonnateur administratif sur les activités de la Société. Le conseil d'administration détermine quelle est l'information pertinente pour accomplir ses fonctions et en informe la direction et le coordonnateur administratif.

### 2.5 Communication

Toutes communications publiques du conseil d'administration et de la direction jugées délicates ou pouvant faire l'objet d'une controverse, doivent, dans la mesure du possible, faire l'objet d'une approbation du conseil d'administration.

## 2.6 Les relations entre le conseil d'administration et la direction

Le conseil d'administration et la direction ont le devoir d'élaborer et de maintenir des relations de travail efficaces. Les réunions du conseil d'administration avec la direction et le coordonnateur administratif se tiennent dans un climat de respect mutuel. Ce qui fait en sorte que les administrateurs et les employés se sentent à l'aise de poser des questions et d'exprimer leur opinion lors des réunions.

# III — Le rôle et les responsabilités

## 3.1 Présence aux réunions

Les administrateurs se doivent d'assister aux réunions du conseil d'administration et aux assemblées générales, de voter et d'exercer leurs pouvoirs reconnus.

## 3.2 Cohérence dans la prise de décision

Les administrateurs et la direction ont le devoir de bien comprendre le mandat et les valeurs de la Société de sorte que toute action posée est cohérente en regard à ceux-ci.

## 3.3 Répartition des rôles et des responsabilités entre le conseil d'administration et la direction

Les administrateurs et la direction doivent établir clairement leurs pouvoirs, leurs rôles et leurs responsabilités respectifs et ils doivent en avoir une bonne compréhension. Il incombe à la direction et au conseil d'administration de collaborer afin d'harmoniser leurs prérogatives réciproques et d'équilibrer de manière optimale les responsabilités de chacun.

Il appartient au conseil d'administration de réviser la description de tâches et de responsabilités des employés, ce qui permet une meilleure collaboration entre les administrateurs et les employés de la Société.

## 3.4 Prévention de la microgestion

L'examen périodique de la répartition des responsabilités du conseil d'administration et de la direction permet la prévention de la microgestion de la part du conseil d'administration.

## 3.5 Indépendance du conseil d'administration

Afin de s'acquitter de ses fonctions avec diligence et efficacité, le conseil d'administration s'assure de disposer des compétences nécessaires afin d'évaluer la direction ainsi que le bien-fondé des initiatives proposées par celle-ci. Les administrateurs s'activent dans l'examen des propositions de la direction, et ce, toujours dans le contexte des intérêts de la Société.

## 3.6 Planification de l'action et orientation de la Société

Le conseil d'administration est tenu de formuler et de mettre à jour le plan stratégique de la Société, lequel édicte des actions et des orientations à l'intérieur d'échéanciers et de priorités. Cet outil axé sur l'avenir est indispensable à la cohérence, l'efficacité et la transparence de la Société.

Une fois approuvé et mis en œuvre, le plan stratégique sert également de fondement à l'évaluation du rendement de la Société. En ce sens, la direction présente annuellement au conseil d'administration un rapport concernant le rendement de la Société face aux objectifs fixés dans le plan stratégique. La surveillance régulière de l'état d'évolution du plan stratégique permet une meilleure évaluation du contexte et donc, une prise de décision plus éclairée et plus stratégique.

### 3.7 Le risque

Les administrateurs s'assurent de bien comprendre les principaux risques inhérents aux activités de la Société et au contexte qui l'entoure et mettent en place des mesures pertinentes de surveillance et de gestion, afin de contrôler les risques.

### 3.8 Gestion financière

Le conseil d'administration est responsable de garantir une saine gestion financière de la Société. Le conseil d'administration voit à ce que tous les outils budgétaires reflètent fidèlement la réalité financière de la Société, tout comme ses orientations stratégiques et ses responsabilités financières face à ses subventionnaires.

### 3.9 Obligations juridiques

Les administrateurs doivent connaître les lois et les obligations légales auxquelles ils sont tenus et en suivent rigoureusement les prescriptions.

### 3.10 L'intégrité des systèmes et des mécanismes de contrôle interne

Le conseil d'administration est chargé d'assurer le bien-fondé de l'ensemble des politiques et veille à ce que toutes les politiques de la Société soient mises à jour. En ce qui concerne les règlements généraux, le conseil d'administration en fait la révision et recommande si nécessaire les modifications à l'assemblée générale annuelle.

### 3.11 Évaluation du rendement du conseil d'administration

Le conseil d'administration procède à une auto-évaluation annuelle afin de connaître ses forces et ses faiblesses et met en œuvre les moyens de les corriger au besoin.

### 3.12 Évaluation de la direction

La direction est évaluée une fois l'an et c'est le responsable des relations de travail qui communique les résultats de l'évaluation du rendement à la direction tel que décrit dans la politique de relations de travail, de ressources humaines et de rémunération. Advenant le départ de la direction, le conseil d'administration peut nommer une direction intérimaire jusqu'à ce que le poste soit comblé.



### 3.13 Relève des administrateurs

Il est de la responsabilité du conseil d'administration de se doter de pratiques de recrutement des nouveaux administrateurs. Celles-ci doivent permettre de trouver des candidats compétents et d'assurer des nominations stratégiques et fécondes.

### 3.14 Encadrement des nouveaux administrateurs

Le conseil d'administration veille à donner aux nouveaux administrateurs la formation et l'encadrement nécessaire à leur intégration.

## IV — Les compétences

### 4.1 Formation des membres du conseil d'administration

Le conseil d'administration a la responsabilité de voir à ce que les administrateurs puissent à l'occasion se perfectionner lorsqu'un manque de compétences ou de ressources est constaté.

### 4.2 L'éthique organisationnelle et les rapports entre la Société et ses partenaires

La Société se doit de cultiver l'éthique organisationnelle dans les rapports qu'elle entretient avec les organismes externes, les personnes avec qui elle mène des affaires ou avec lesquels elle établit des partenariats et ses membres.

La direction et la présidence sont les deux principaux porte-parole de la Société. Ils s'assurent de coordonner et d'établir de bonnes relations avec les tiers, le grand public, les partenaires et les subventionnaires.

### 4.3 Distinction entre les intérêts généraux de la Société et les intérêts des particuliers

Les administrateurs ont le devoir et la responsabilité de trouver leur intérêt dans celui du développement et du rayonnement de la Société. Chaque administrateur ou membre de la direction doit éviter de se placer dans une situation de conflit entre son intérêt personnel et ses obligations envers la Société.

### 4.4 Divulcation des conflits d'intérêts

Si un conflit d'intérêt ou une apparence de conflit d'intérêt survient, l'administrateur ou le membre de la direction concerné a le devoir de le déclarer. Cette personne ne pourra participer aux discussions du conseil d'administration, n'y avoir droit de vote. Plus encore, elle devra s'abstenir de toute tentative d'influencer les discussions et même se retirer aussi longtemps que le conflit ou l'apparence de conflit persiste.

### 4.5 Diligence raisonnable, devoir de prudence et de loyauté

L'intégrité et la bonne foi des administrateurs constituent des obligations envers la Société. Les membres du conseil d'administration se doivent également d'agir de façon prudente et diligente,

c'est-à-dire avec soin, rigueur, loyauté et avec toute leur compétence et ce, dans toutes leurs actions au sein de la société.

## V — Les comités

Les comités sont établis en vertu des dispositions de la Huitième section des Règlements généraux de la Société. Ils sont composés d'un président ainsi que de membres. Leur mandat est consultatif, c'est-à-dire qu'ils émettent des recommandations dont dispose le conseil d'administration.

En tout temps, le conseil d'administration peut choisir de former des comités permanents et temporaires et il est responsable d'en définir le mandat.

### 5.1 Les comités permanents

#### 5.1.1 Le comité finances

Le comité finances est un comité permanent formé du trésorier, de la direction, de la coordination administrative, d'un ou de deux membres supplémentaires et, d'office, de la présidence. Il élabore des recommandations relatives au contrôle financier et au développement des ressources financières de la Société en lien avec le mandat suivant :

**Le contrôle financier :**

- Il considère les pratiques de la Société en matière de gestion financière ;
- Il s'assure de la saine gestion et recommande des correctifs le cas échéant ;
- Il cherche de nouvelles façons d'améliorer les pratiques de gestion financière et en fait la recommandation ;
- Il procède à l'examen des prévisions budgétaires et des états financiers et en recommande l'approbation par le conseil d'administration.

**Le développement des ressources financières :**

- Il explore les éventuelles sources de revenus publics ou privés et recommande des mesures afin d'en assurer la diversification ;
- Il participe et favorise la participation des membres à des activités de levée de fonds au profit de la Société.

#### 5.1.2 Le comité membership

Le comité membership est un comité permanent formé d'un membre du conseil d'administration qui en assure la présidence, de la direction, de la personne responsable du développement des publics, d'un à trois membres supplémentaires et, d'office, de la présidence. Il élabore des recommandations relatives aux activités de vie associative de la Société en fonction du mandat suivant :

- Il recommande et organise des activités sociales et professionnelles visant à développer l'adhésion au centre d'artistes ;

- Il considère les dispositions des Règlements généraux liées au statut de membre et recommande des modifications s'il le croit nécessaire ;
- Il élabore et recommande des stratégies permettant une plus grande participation des membres aux activités de l'organisme.

### 5.1.3 Le comité projets

Le comité projets est un comité permanent formé d'un membre du conseil d'administration qui en assure la présidence, de la direction, de deux à quatre membres supplémentaires et, d'office, de la présidence. Il reçoit *ad hoc* des mandats spécifiques définis par le conseil d'administration et élabore des recommandations liées aux questions organisationnelles, à la programmation et/ou aux autres activités publiques de la Société.

Les mandats *ad hoc* reçus par ce comité, le sont à la requête du conseil d'administration. Il peut s'agir de l'organisation d'événements, de l'élaboration de projets, de la formulation de politiques liées aux activités publiques, etc.

### 5.1.4 Le comité ressources humaines

Le comité ressources humaines est un comité permanent formé du responsable des relations de travail, membre du conseil d'administration, qui en assure la présidence, de la direction et, d'office, de la présidence du conseil d'administration. Ce comité a comme mandat de faire les rapports sur les ressources humaines, de procéder aux embauches, aux évaluations et aux congédiements des employés, ainsi que de faire le suivi de tout autre sujet en rapport avec les ressources humaines. Ce comité doit présenter toutes ses activités au conseil d'administration, et en élabore des recommandations.

# Annexe 2

**Politique à l'égard de la propriété  
intellectuelle, barème des cachets et  
des droits d'auteurs**

sur demande

VERMIGALE